



*Сравнение отчетности по РСБУ и МСФО показало, что реальная убыточность страховщиков больше, а рентабельность и запас финансовой прочности меньше, говорится в исследовании «Отчетность страховщиков по МСФО за 2012 год: суровая реальность», подготовленном рейтинговым агентством «Эксперт РА». Средняя убыточность по МСФО на 4,4 п.п. выше, чем по РСБУ. Усредненный показатель комбинированного коэффициента убыточности по РСБУ с учетом суброгации в 2012 году составил 98,8% (показатели убыточности и рентабельности собственных средств были рассчитаны по данным 96 компаний, занимающихся видами, иными, чем страхование жизни, на чью долю пришлось порядка 80% страховых взносов за 2012 год), а аналогичный показатель по МСФО был равен 103,2%.*

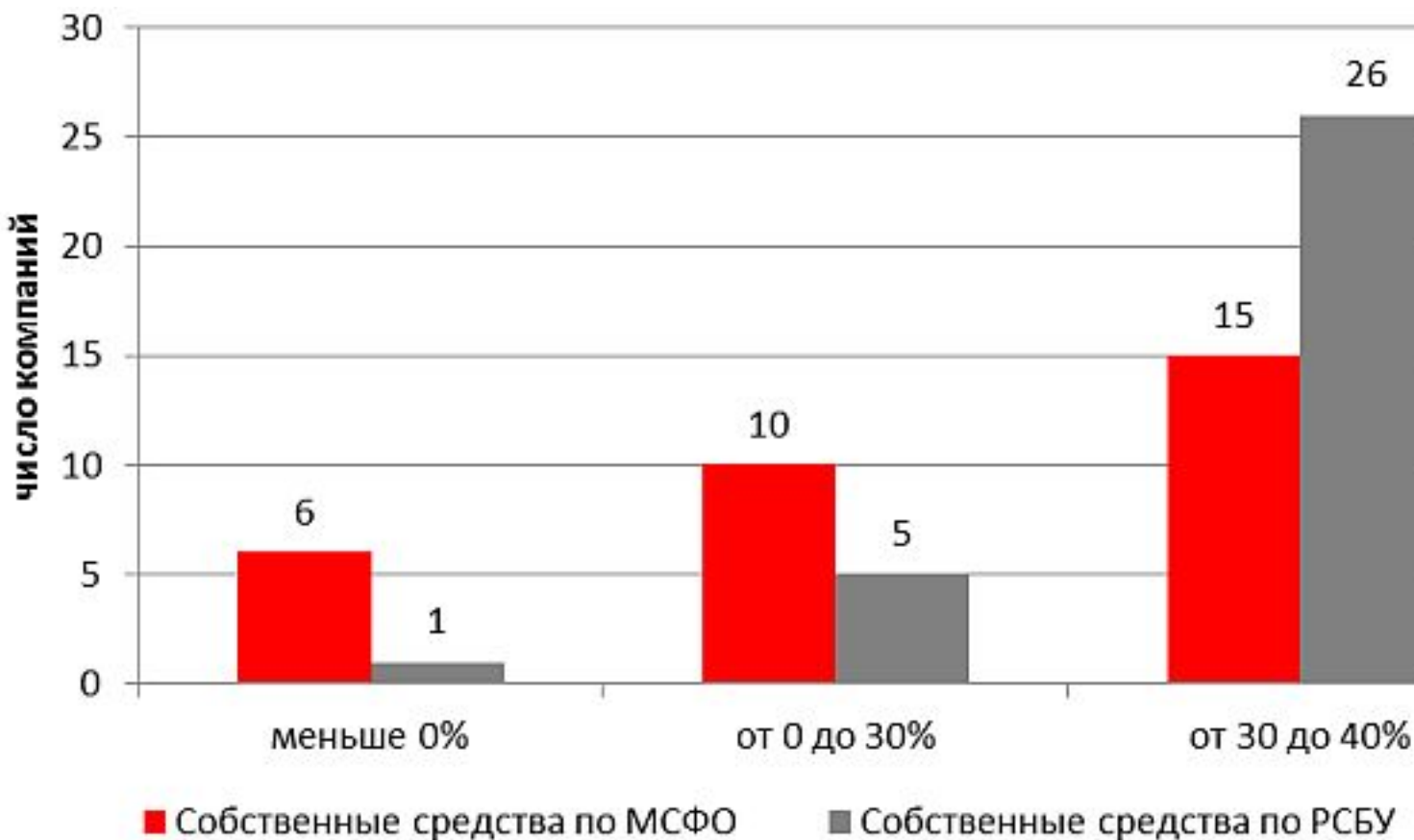
Резервы по РСБУ рассчитываются в соответствии с приказами Минфина, в то время как резервы по МСФО определяются более точно, в том числе на основе внутренних актуарных моделей. Таким образом, реальные страховые риски российских страховщиков выше, чем это видится из отчетности по РСБУ. При этом, согласно исследованию, наиболее заметные отличия имеют кэптивные компании, специализирующиеся на ДМС и страховании имущества юридических лиц (89,9% по РСБУ, 100,1% по МСФО).

По данным агентства, рентабельность собственных средств крупных страховщиков по МСФО в 5 раз меньше аналогичного показателя по РСБУ (3,2% против 15,7% за 2012 год). При этом по рынку в целом аналогичное соотношение равно 5,2% против 8,9%. «Более низкая доходность по МСФО связана с необходимостью формировать резервы под обесценение активов, более точно оценивать страховые резервы и отражать прибыль / убытки по аффилированным компаниям при консолидации отчетности. Большой разброс рентабельности у крупных компаний во многом связан как раз с более скромными финансовыми результатами их дочек, еще один фактор – помощь собственников, которая увеличивает финансовый результат по РСБУ, но не отражается в МСФО», – отмечает руководитель отдела рейтингов страховых компаний «Эксперта РА» Алексей Янин.

По РСБУ из 110 анализируемых страховщиков (анализ выполнения требований по марже платежеспособности проводился по данным 110 компаний, в том числе страховщиков жизни и страховых медицинских организаций, на чью долю пришлось порядка 85% страховых взносов за 2012 год) лишь 6 не смогли выполнить норматив по марже

платежеспособности, что составило не больше 5% от общего числа компаний. Однако, как отмечают аналитики агентства, ситуация не такая оптимистичная: размер собственных средств по РСБУ может завышаться по причине недорезервирования и неполного учета обесценения активов. Если же для расчета норматива по марже платежеспособности использовать собственные средства, рассчитанные по МСФО, то число компаний, испытывающих проблемы с капитализацией, заметно увеличится – с 6 до 16 компаний (14,5% от всех анализируемых страховщиков).

**Распределение компаний по величине превышения фактической маржи платежеспособности над нормативной на 31.12.12**



Источник: «Эксперт РА» по данным 110 компаний

**Ренкинг топ-10 по величине собственных средств по МСФО на 31-е декабря 2012**

года

№

Компания / группа компаний

Собственные средства (капитал), млн рублей

Рейтинги надежности «Эксперт РА»

1

СОГАЗ

44254

A++

2

Ингосстрах

27453

A++

3

Росгосстрах

26877

A++

4

РЕСО-Гарантия

20204

A++

5

Альянс

8175

A++

6

ВТБ Страхование

6665

A++

7

Транснефть

5969

A++

8

Алико

5965

A++

9

Ренессанс Страхование

5217

A++

10

АльфаСтрахование

5167

A++

*Данные по компаниям из топ-30 по взносам из рейтинга «Эксперта РА» за 2012 год, кроме РСТК, но с учетом ЖАСО.*

Источник: «Эксперт РА»

Источник: [Википедия страхования](#) , 26.08.13