

С октября 2015 года по апрель 2016 года снижения рейтингов страховых компаний будут связаны преимущественно с низким качеством активов и высокой убыточностью страхового бизнеса, а повышения – с реструктуризацией активов и улучшением финансового состояния отдельных страховщиков, отмечается в исследовании «Профиль рисков страхового рынка и бенчмарки за I полугодие 2015 года», подготовленном рейтинговым агентством РАЕХ (Эксперт РА). Среди регулятивных рисков, как текущих, так и будущих, агентство отмечает низкую диверсификацию и высокую аффилированность инвестиций в условиях новых требований ЦБ РФ к структуре активов. К позитивным изменениям на страховом рынке аналитики относят только рост рентабельности страховщиков, которому способствовало повышение ставок по депозитам и снижение расходов на ведение дела.

РАЕХ (Эксперт РА) выделяет несколько видов рисков на страховом рынке. Наиболее значимым регулятивным риском является «фиктивность» активов. Так, с 1 января по 15 сентября 2015 года агентство уже произвело 21 понижение публичных рейтингов надежности, связанных с выявлением «фиктивных» активов или ухудшением качества активов страховщиков. За этот же период ЦБ РФ отозвал лицензии у 42 страховщиков и приостановил у 19, что в основном также было связано с низким качеством активов. Помимо «фиктивности» активов, в качестве основных рисков, связанных непосредственно со страховой деятельностью, агентство отмечает убыточность и ухудшение финансового положения страховщиков. «Убыточность страховой деятельности сохраняется на уровне прошлого года: коэффициент убыточности-нетто – 54,8%, комбинированный коэффициент убыточности-нетто – 99,0% за I полугодие 2015 года, – комментирует управляющий директор по страховым рейтингам РАЕХ (Эксперт РА) Алексей Янин. – При этом среднее значение комбинированного коэффициента убыточности-нетто компаний, специализирующихся на автостраховании, составило 101,5% за I полугодие 2015 года».

Согласно исследованию РАЕХ (Эксперт РА), двухгодичное падение средней рентабельности собственных средств страховщиков сменилось ростом. Среднее значение показателя (не приведенное к годовому выражению) составило 6,6% за I полугодие 2015 года, увеличившись на 2,5 п.п. по сравнению с I полугодием 2014 года. Стоит отметить, что рост рентабельности собственных средств наблюдается у всех групп компаний: у нерозничных страховщиков – до 7,1%, у розничных – до 5,6%. Самую низкую рентабельность собственных средств показали страховщики, специализирующиеся на автостраховании – 3,6% за I полугодие 2015 года. За этот же период улучшили показатели рентабельности собственных средств и страховщики из топ-20: рост отмечается у половины из них, а две компании показали прибыль вместо убытков, полученных годом ранее.

По данным РАЕХ (Эксперт РА), рост рентабельности страхового рынка носит лишь временный характер. Агентство ожидает возвращение показателей рентабельности собственных средств российских страховщиков к уровням 4–5% (значение не приведено к годовому выражению) в I полугодии 2016 года. До конца 2015 года рост рентабельности собственных средств сохранится, показатель составит 8–9%. В случае реализации негативного сценария – углубления кризиса и сокращения объемов страхового рынка – по итогам I полугодия 2016 года средняя рентабельность собственных средств страховщиков снизится до 3–4% (значение не приведено к годовому выражению).

Показатели рентабельности топ-20 страховщиков по величине чистой прибыли (без компаний, специализирующихся на страховании жизни)

Место

Компания

Чистая прибыль, I п/г 2014, млн рублей

Чистая прибыль, I п/г 2015, млн рублей

ROA, I п/г 2014, %

ROA, I п/г 2015, %

ROE, I п/г 2014, %

ROE, п/г 2015, %

1

СОГАЗ

8510

9643

6,5

5,8

28,7

26,3

2

ВТБ Страхование

3731

6771

14,0

18,6

50,9

66,4

3

Ингосстрах

147

5279

0,4

6,4

1,6

25,2

4

РЕСО-Гарантия

65

4739

0,2

6,9

1,0

34,1

5

ООО «Росгосстрах»

1371

3433

1,5

2,8

8,5

14,6

6

Транснефть

1052

2462

7,7

16,7

18,1

30,3

7

ВСК

1052

1398

3,4

4,0

16,2

19,1

8

Группа Ренессанс страхование

903

1245

4,0

5,9

17,8

23,2

9

Согласие

0

889

-1,4

0,5

-3,4

1,4

10

Независимая страховая группа

484

829

31,5

34,0

49,6

54,3

11

МАКС

366

639

2,1

4,2

10,4

17,8

12

АльфаСтрахование

65

426

0,3

1,2

1,6

7,4

13

Чулпан

330

337

10,1

9,1

14,3

14,2

14

Сургутнефтегаз

-38

322

-2,8

6,4

-11,7

26,2

15

Капитал Перестрахование

-53

214

-1,4

7,7

-2,6

13,3

16

Регионгарант

253

212

10,6

10,6

20,5

21,8

17

Региональная СК

4

197

1,4

46,1

2,6

65,9

18

УралСиб

-20

183

0,0

0,0

0,2

0,0

19

РСХБ-Страхование

84

172

2,8

4,6

13,4

23,9

20

Арсеналь

142

163

10,1

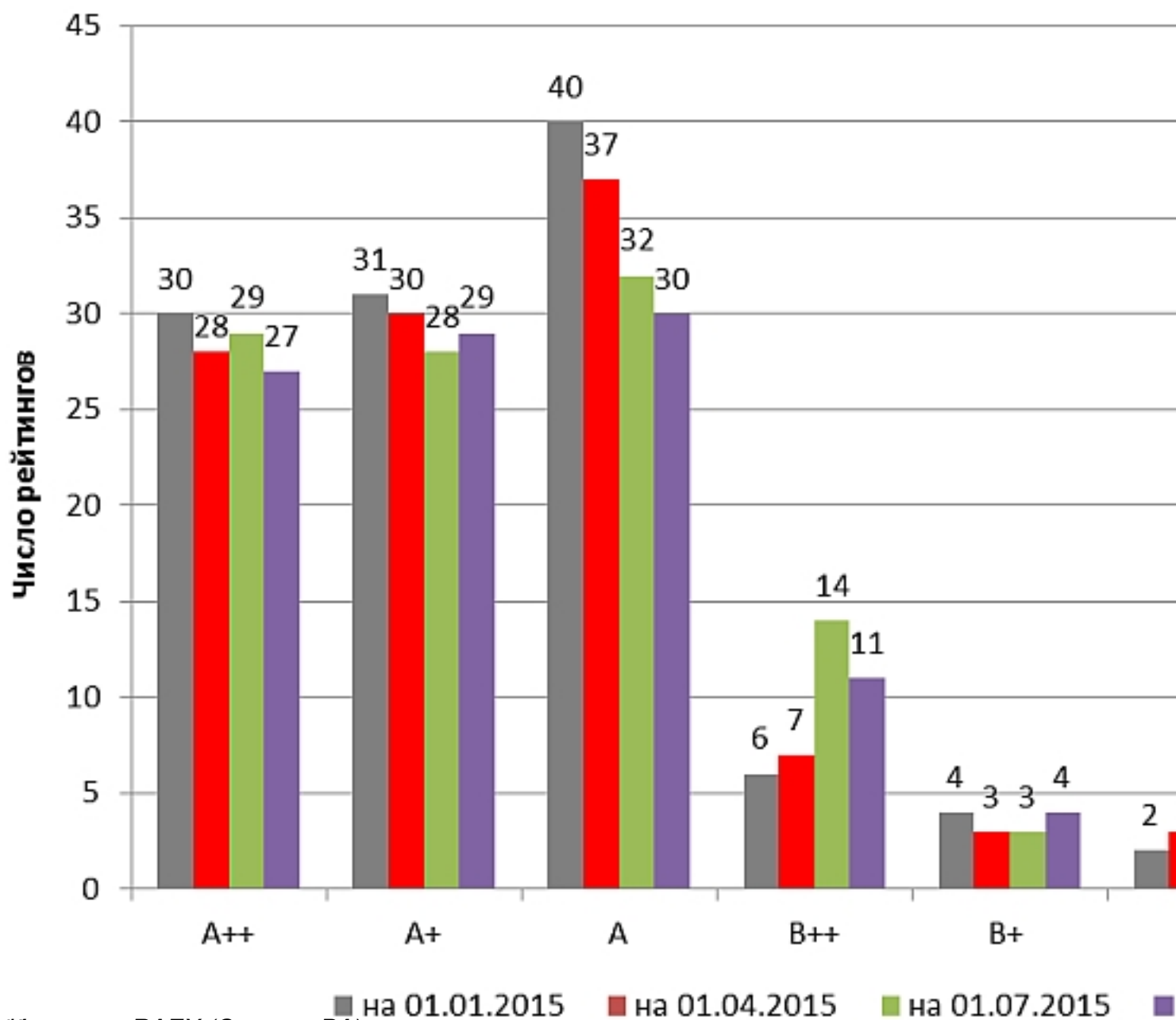
10,6

20,9

20,5

Источник: РАЕХ (Эксперт РА) по данным компаний

Динамика числа рейтингов



Источник: РАЕХ (Сектор РА) [Вики \(Сектор РА\)](#), 22.10.15